

Αναστασία Ζωή Σουλιώτου, Διδάκτωρ Αισθητικής, Επιστημών & Τεχνολογιών Τέχνης, Paris 8

Διδάσκουσα και Μεταδιδακτορική Ερευνήτρια, Πανεπιστήμιο Θεσσαλίας

asouliotou@uth.gr / asouliotou@gmail.com

Εικαστικά έργα και ανάδειξη της ταυτότητας του τόπου μέσα από χαρτογραφήσεις και οπτικοποιήσεις

Θα συζητηθεί η ανάδειξη της ταυτότητας του τόπου μέσα από εικαστικά έργα στα οποία γίνεται χρήση πρακτικών χαρτογράφησης του αστικού χώρου ή οπτικοποίησης αστικών δικτύων. Οι σύγχρονες (μητρο)πόλεις αποτελούν πηγή έμπνευσης για πολλούς εικαστικούς καλλιτέχνες οι οποίοι άλλοτε επιδίδονται σε αστική περιπλάνηση (flânerie) στον φυσικό ή στον ψηφιακό χώρο –με τη συνακόλουθη εικαστική αποτύπωση της εμπειρίας τους– και άλλοτε χρησιμοποιούν τη χαρτογράφηση (mapping) ή την οπτικοποίηση (visualisation) για να μεταδώσουν πληροφορίες, να μεταμορφώσουν, να αποδομήσουν ή να ανασυνθέσουν τον αστικό χώρο. Μέσα από την εικαστική τους πρακτική αναδύεται η πολυπλοκότητα των (μητρο)πόλεων, η ιδιαίτερη ταυτότητα κάθε τόπου και η ατμόσφαιρα (ambiance) διαφόρων σημείων της κάθε πόλης. Επίσης, σε πολλές περιπτώσεις θίγονται κοινωνικά και πολιτικά ζητήματα, όπως η κοινωνική ανισότητα, η ιδιωτικότητα και η παρακολούθηση, η εγκληματικότητα, η αυξημένη συνδεσιμότητα και η πληθώρα δεδομένων που προσφέρει η σύγχρονη τεχνολογία. Ξεκινώντας από επιμέρους (μητρο)πόλεις ή συγκεκριμένα σημεία των πόλεων η εμβέλεια της εικαστικής αυτής αποτύπωσης αυξάνεται και καταλήγει να πραγματοποιείται σε ηπειρωτική ή παγκόσμια κλίμακα. Έτσι διαμορφώνεται όχι μόνο μία νέα άποψη για τον κάθε τόπο ξεχωριστά, αλλά και μία συνολικότερη εικόνα για όλον τον κόσμο και την πολυπλοκότητά του στο πλαίσιο μίας παγκοσμιο-τοπικής (glocal, urbi et orbi) λογικής.

Λέξεις-κλειδιά

Σύγχρονη τέχνη, χαρτογράφηση, οπτικοποίηση δεδομένων, ταυτότητα του τόπου, πολυπλοκότητα

Εισαγωγή

Θα συζητηθεί η ανάδειξη της ταυτότητας του τόπου μέσα από εικαστικά έργα στα οποία γίνεται χρήση πρακτικών χαρτογράφησης του αστικού χώρου ή οπτικοποίησης αστικών δικτύων.

Οι σύγχρονες (μητρο)πόλεις αποτελούν πηγή έμπνευσης για πολλούς εικαστικούς καλλιτέχνες οι οποίοι άλλοτε επιδίδονται σε αστική περιπλάνηση (flânerie) στον φυσικό ή

στον ψηφιακό χώρο –με τη συνακόλουθη εικαστική αποτύπωση της εμπειρίας τους– και άλλοτε χρησιμοποιούν τη χαρτογράφηση (mapping) ή την οπτικοποίηση (visualisation) για να μεταδώσουν πληροφορίες, να μεταμορφώσουν, να αποδομήσουν ή να ανασυνθέσουν τον αστικό χώρο.

Στη συνέχεια θα παρουσιαστούν εικαστικά έργα στα οποία αναδεικνύεται η ταυτότητα του τόπου μέσα από χαρτογραφήσεις και οπτικοποιήσεις δεδομένων ή δικτύων. Θα διερευνηθούν η αναδυόμενη πολυπλοκότητα των (μητρο)πόλεων, τα ιδιαίτερα χαρακτηριστικά του κάθε τόπου, η ατμόσφαιρα (ambiance) διαφόρων σημείων της κάθε πόλης, καθώς και κοινωνικά και πολιτικά ζητήματα τα οποία εντοπίζουν και θίγουν οι καλλιτέχνες.

Στο σημείο αυτό είναι απαραίτητο να διευκρινιστεί ότι η έννοια της ταυτότητας του τόπου δεν περιορίζεται στα χαρακτηριστικά που αφορούν την τοποθεσία, αλλά επεκτείνεται και στα χαρακτηριστικά σημεία που υπάρχουν στον κάθε τόπο, καθώς και στις διάφορες πεποιθήσεις και τα συναισθήματα που έχουν οι άνθρωποι (κάτοικοι ή επισκέπτες) για αυτόν.

Εικαστικά έργα και ανάδειξη της ταυτότητας του τόπου μέσα από χαρτογραφήσεις

Οι εικαστικοί καλλιτέχνες χρησιμοποιούν με πολλούς τρόπους στο έργο τους το χάρτη με στόχο την ανάδειξη της ταυτότητας του τόπου.

Το παρακάτω έργο του Christian Nold έχει στόχο να ανατρέψει τη στατικότητα που χαρακτηρίζει τους παραδοσιακούς χάρτες πόλεων, οι οποίοι αναπαριστούν κτήρια, μνημεία και οικοδομικά τετράγωνα παραλείποντας τους κατοίκους των πόλεων. Στο *San Francisco Emotion Map* συμβαίνει το αντίθετο, δηλαδή οι κάτοικοι του San Francisco εκφράζουν τα συναισθήματά τους για την πόλη, τα οποία στη συνέχεια συνδέονται για να δημιουργήσουν ένα χάρτη συναισθημάτων προσεγγίζοντας και αποτυπώνοντας την ταυτότητα της συγκεκριμένης πόλης.



Εικόνα 1. Christian Nold, *San Francisco Emotion Map*, έργο στο πλαίσιο του project *Emotional Cartography*, 2007, πηγή: <http://emotionalcartography.net/>

Στο παρακάτω έργο ο Βρετανός εικαστικός Jeremy Wood σχεδιάζει με τη χρήση GPS το χάρτη του campus του Πανεπιστημίου του Warwick. Γίνεται αντιληπτό ότι μέσα από την υπέρθεση του σχεδίου με GPS στη φωτογραφία του Google Earth που δείχνει το Πανεπιστήμιο από ψηλά, γίνεται πιο ξεκάθαρη η λειτουργία του κάθε χώρου, όπως το γήπεδο ποδοσφαίρου, ο χώρος της βιβλιοθήκης κ.α. Ταυτόχρονα, το σχέδιο περιέχει σχετική επιγραφή με το όνομα του Πανεπιστημίου, πυξίδα προσανατολισμού και διαφορετικές διαγραμμίσεις. Άρα, μέσα από το σχέδιο καθίσταται πιο κατανοησίμο και ευανάγνωστο το μέρος που αναπαρίσταται στη φωτογραφία, πράγμα που αποδεικνύει ότι το σχέδιο με GPS στο συγκεκριμένο έργο έχει χαρτογραφική λειτουργία.



Εικόνα 2. Jeremy Wood, *Traverse me*, σχέδιο με GPS που σχηματίζει το χάρτη του campus του Πανεπιστημίου του Warwick, 2010, πηγή: <http://www.jeremywood.net/>

Το παρακάτω έργο με τίτλο *Η πλατεία των πατρίδων μας* δημιουργήθηκε κατά τη διάρκεια ομώνυμης δράσης στο πλαίσιο του εργαστηρίου *elridos mapping* με θέμα τη χαρτογράφηση της Πλατείας Βικτωρίας στην Αθήνα. Στη δράση αυτή οι συμμετέχοντες ζήτησαν από ανθρώπους που συναντούσαν στην Πλατεία Βικτωρίας να τους δώσουν πληροφορίες σχετικά με την πόλη και τη γειτονιά από την οποία προέρχονται: το όνομα του δρόμου ή κάποιο άλλο χαρακτηριστικό σημείο της περιοχής. Αφού συνέλλεξαν πληροφορίες για τους τόπους προέλευσης των ανθρώπων αυτών, αναζήτησαν τις πόλεις και τις γειτονιές τους στο Google Earth και εκτύπωσαν αποτυπώσεις οθόνης από το ύψος των 50 μέτρων. Στη συνέχεια συνέδεσαν μεταξύ τους με την τεχνική του κολλάζ κομμάτια από τις πόλεις και τις γειτονιές αυτές τοποθετώντας τες γύρω από την Πλατεία Βικτωρίας. Έτσι, η περιοχή γύρω από την πλατεία Βικτωρίας έγινε μωσαϊκό με κομμάτια από πολλές χώρες του κόσμου και δυνητική γειτονιά όλων των ανθρώπων που την επισκέπτονται ή συχνάζουν εκεί.

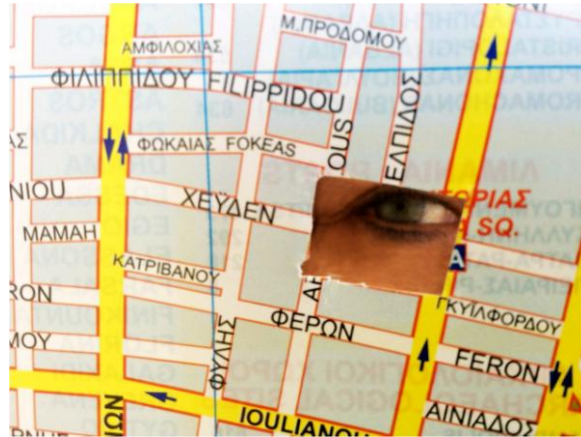
Μέσα από το έργο αυτό αναδεικνύεται ένα βασικό χαρακτηριστικό της Πλατείας Βικτωρίας, το ότι στην παρούσα συνθήκη αποτελεί ένα σταυροδρόμι πολιτισμών που συγκεντρώνει ανθρώπους από πολλά μέρη του κόσμου και κυρίως πρόσφυγες που έφυγαν από τις πατρίδες τους αναζητώντας σωτηρία από επικίνδυνα γεγονότα και καλύτερες συνθήκες ζωής.



Εικόνα 3. Η πλατεία των πατρίδων μας, κολλάζ ψηφιακών εκτυπώσεων από αποτυπώσεις οθόνης του Google Earth, 50 X 70 εκ, 2018. Το κολλάζ υλοποιήθηκε κατά τη διάρκεια της εικαστικής χαρτογραφικής δράσης με τίτλο *Η πλατεία των πατρίδων μας* στο πλαίσιο του εργαστηρίου *Elpidos Mapping* (ιστοσελίδα: https://www.eventora.com/el/Events/elpidos_mapping). Υπεύθυνη δράσης: Αναστασία Ζωή Σουλιώτου. Στη δημιουργία του χάρτη-καλλιτεχνικού έργου συμμετείχαν οι: Δάφνη Βαλλιανάτου, Επαμεινώνδας Βενετσάνος, Παρασκευή Γιωρσπύρου, Χριστίνα Κουτσολιούτσου, Σεβαστιάνα Κωνστάκη, Στέλλα Μπολωνάκη, Έλενα Ντόσα, Αναστασία Ζωή Σουλιώτου.

Στη δράση *Βλέποντας τον κόσμο μέσα από την πλατεία Βικτωρίας* χρησιμοποιήθηκε ένας έντυπος χάρτης της Αθήνας, από τον οποίο είχε αποσπαστεί το κομμάτι της Πλατείας Βικτωρίας. Οι συμμετέχοντες συναντούσαν ανθρώπους στην Πλατεία Βικτωρίας και τους ρωτούσαν πώς βλέπουν τον κόσμο μέσα από την πλατεία Βικτωρίας καλώντας τους να κοιτάξουν μέσα από την τρύπα που σχηματίστηκε στο χάρτη από την αφαίρεση του κομματιού της πλατείας Βικτωρίας. Στη συνέχεια κατέγραψαν επιγραμματικά τις απαντήσεις των ανθρώπων πάνω στο χάρτη της Αθήνας και περιφέρονταν στην Πλατεία Βικτωρίας κρατώντας το χάρτη και βλέποντας μέσα από την τρύπα, δηλαδή μέσα από την Πλατεία Βικτωρίας. Επρόκειτο για μία in-situ δράση στην οποία η ταυτότητα του τόπου προσδιορίζεται μέσα από τις απόψεις των ερωτηθέντων, οι οποίες αντανακλούν τις αντιλήψεις τους για το συγκεκριμένο τόπο, δηλαδή το *genius loci*.

Στη συγκεκριμένη δράση είναι επίσης φανερό ότι τίγονται διάφορα κοινωνικά ζητήματα, όπως το ζήτημα της ιδιωτικότητας, καθώς το αποσπασμένο κομμάτι του χάρτη παραπέμπει στην παρακολούθηση (όπως βλέπουμε και στην Εικόνα ...). Οι δε απαντήσεις των ερωτηθέντων φανερώνουν τις διαφορετικές απόψεις τους σχετικά με την πολυπολιτισμικότητα που χαρακτηρίζει τη συγκεκριμένη πλατεία, ενώ η δυσκολία στην επικοινωνία και την απάντηση στο ερώτημα που παρατηρήθηκε κατά τη διενέργεια των ερωτήσεων σε αλλοδαπούς μαρτυρεί την ύπαρξη κοινωνικής ανισότητας.



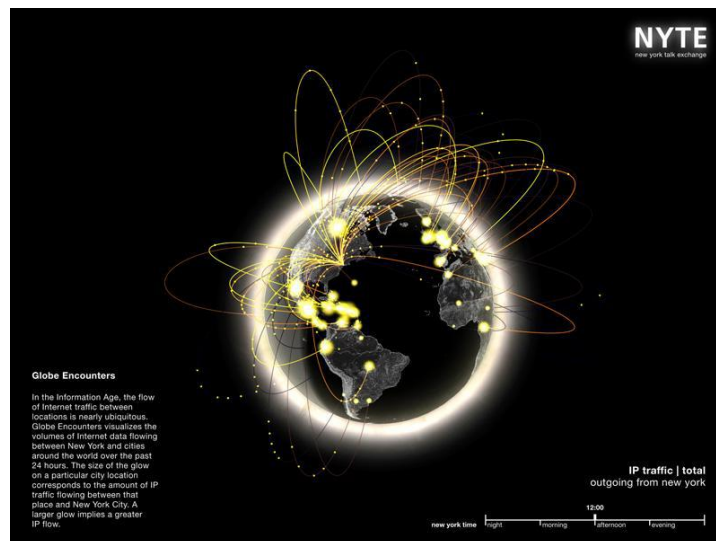
Εικόνες 4α και 4β. Βλέποντας τον κόσμο μέσα από την πλατεία Βικτωρίας, εικαστική παρέμβαση σε έντυπο χάρτη της Αθήνας και in situ performance στην Πλατεία Βικτωρίας στο πλαίσιο του Elpidos Mapping (ιστοσελίδα: https://www.eventora.com/el/Events/elpidos_mapping), Αθήνα 2018. Υπεύθυνη δράσης: Αναστασία Ζωή Σουλιώτου. Στη δράση συμμετείχαν οι: Δάφνη Βαλλιανάτου, Επαμεινώνδας Βενετσάνος, Παρασκευή Γιωρσπύρου, Χριστίνα Κουτσολιούτσου, Στέλλα Μπολωνάκη, Έλενα Ντόσα, Αναστασία Ζωή Σουλιώτου.

Εικαστικά έργα και ανάδειξη της ταυτότητας του τόπου μέσα από οπτικοποιήσεις

Η εμφάνιση και ευρεία διάδοση του διαδικτύου και των ψηφιακών εργαλείων τις τρεις τελευταίες δεκαετίες έχουν δώσει ώθηση στην οπτικοποίηση δεδομένων και πληροφοριών. Οι οπτικοποιήσεις στις μέρες μας είναι πολλές και πολλών ειδών και γίνονται από επιστήμονες που δουλεύουν σε διάφορους τομείς, καθώς και από designers και καλλιτέχνες.

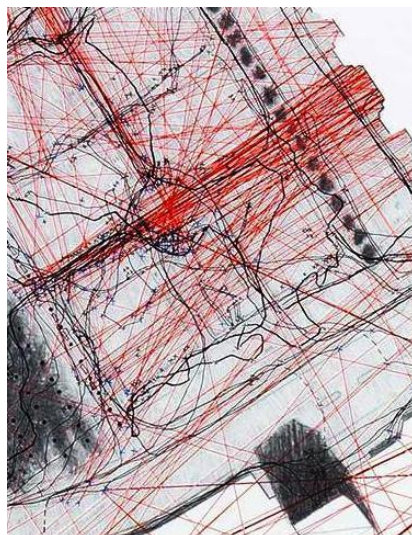
Η οπτικοποίηση δεδομένων, από μία ευρεία άποψη, είναι κάθε προσπάθεια που έχει στόχο να κάνει τους ανθρώπους να καταλάβουν τη σημαντικότητα των δεδομένων τοποθετώντας τα μέσα σε ένα οπτικό πλαίσιο. (Ryan, 2016: 178) Παρακάτω παρουσιάζονται εικαστικά έργα στα οποία γίνεται χρήση της οπτικοποίησης δεδομένων αναδεικνύοντας χαρακτηριστικά της ταυτότητας του κάθε τόπου και παρουσιάζοντας την αυξημένη πολυπλοκότητα του αστικού χώρου.

Το παρακάτω έργο αποτελεί οπτικοποίηση των κλήσεων από τη Νέα Υόρκη προς διάφορες πόλεις του κόσμου και δείχνει την ποσότητα κλήσεων σε πραγματικό χρόνο σε χρονικό διάστημα ενός εικοσιτετράωρου. Πρόκειται για οπτικοποίηση ροής δεδομένων που σχηματίζει ένα δίκτυο επικοινωνίας από το τοπικό στο διεθνές επίπεδο.



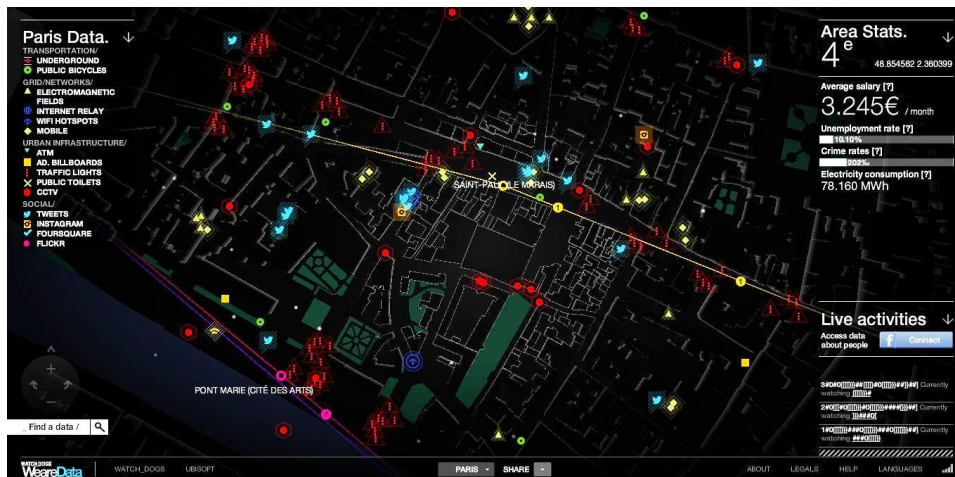
Εικόνα 5. Carlo Ratti, Kristian Kloeckl, Assaf Biderman, Francesco Calabrese, Margaret Ellen Haller, Aaron Koblin, Francisca Rojas, Andrea Vaccari, William Mitchell, Saskia Sassen, Alexandre Gerber, Chris Rath, Michael Merritt, Jim Rowland, *New York Talk Exchange (NYTE)*, οπτικοποίηση 'Globe Encounters', 2008

Η παρακάτω εικόνα είναι λεπτομέρεια του έργου *Schlossplatz II* της Larissa Fassler στο οποίο οπτικοποιούνται οι γωνίες λήψης φωτογραφιών των τουριστών στην ομώνυμη πλατεία του Βερολίνου. Η αυξημένη πυκνότητα των γραμμών μπορεί να θεωρηθεί ότι δηλώνει την αυξημένη επισκεψιμότητα της πλατείας από τουρίστες, πράγμα που συνιστά στοιχείο της ταυτότητας του τόπου. Οι δε επιλογές στις γωνίες λήψης φωτογραφιών επίσης αποτελούν ένδειξη των πιο χαρακτηριστικών σημείων της πλατείας.



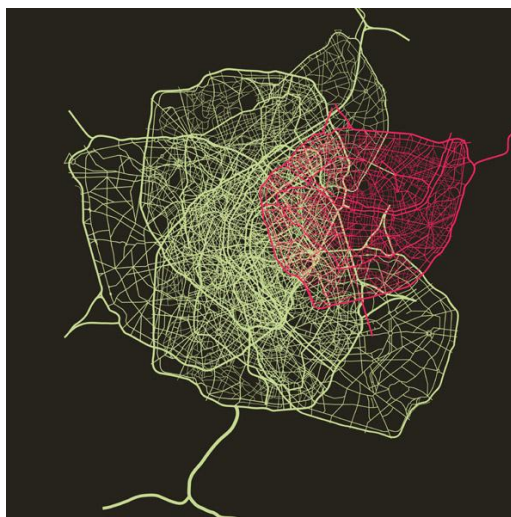
Εικόνα 6. Larissa Fassler, *Schlossplatz II* (λεπτομέρεια), μολύβι και πένα σε χαρτί, 120 X 140 εκ, 2014, πηγή: <http://www.larissafassler.com/>

Στο παρακάτω έργο παρουσιάζονται τρεις σύγχρονες μητροπόλεις (Παρίσι, Βερολίνο, Λονδίνο) σε ένα δυνητικό περιβάλλον το οποίο αναπαριστά το αστικό τους γίνεσθαι μέσα από ποικίλα δεδομένα: κίνηση συρμών στις γραμμές του μετρό, θέσεις καμερών παρακολούθησης CCTV, tweets, χρήση κινητών τηλεφώνων σε κάθε περιοχή κλπ. Με τον τρόπο αυτό γίνεται αντιληπτή η συνεχής ροή δεδομένων και πληροφοριών στις σύγχρονες μητροπόλεις και ταυτόχρονα αναδύεται η ταυτότητα του κάθε τόπου μέσα από δεδομένα που αφορούν την επικοινωνία (tweets, χρήση κινητών τηλεφώνων, flickr), την οικονομική κατάσταση των κατοίκων (μέσος μισθός, δείκτης ανεργίας) και τις διαθέσιμες υποδομές (μετρό, ATM, CCTV).



Εικόνα 7. Ubisoft, WeareData : Paris, 2013, πηγή: <http://wearedata.watchdogs.com/>

Η παρακάτω εικόνα αποτελεί μέρος μίας σειράς έργων με τίτλο *ComplexCity* της καλλιτέχνιδας Jung Sub Lee, η οποία φέρνει στο φως μία κρυμμένη αισθητική που προκύπτει από μοτίβα που σχηματίζονται από τα οδικά δίκτυα διάφορων πόλεων (στην εικόνα βλέπουμε το Παρίσι) και από τη μεταβολή τους στο πέρασμα του χρόνου. Το οπτικό αποτέλεσμα παραπέμπει σε ζωντανούς οργανισμούς και καταδεικνύει την αυξημένη πολυπλοκότητα των πόλεων.



Εικόνα 8. Jung Sub Lee, *ComplexCity Paris*, διανυσματικό γράφημα, 2008, πηγή: www.leejangsub.com

ΣΥΜΠΕΡΑΣΜΑΤΑ

Στα παραπάνω έργα εντοπίζονται διαφορετικές εικαστικές προσεγγίσεις που αναδεικνύουν την ταυτότητα του κάθε τόπου.

Παρατηρείται ότι κύρια χαρακτηριστικά των σύγχρονων μητροπόλεων είναι η πολυπλοκότητα, η αυξημένη ροή δεδομένων και πληροφοριών και η συνδεσιμότητα με αποτέλεσμα τη δημιουργία δικτύων.

Σε πολλές περιπτώσεις εικαστικών έργων, παράλληλα με την ιδιαίτερη ταυτότητα του κάθε τόπου επιχειρείται ένα άνοιγμα σε διάφορες πόλεις, με αποτέλεσμα κάποιες καλλιτεχνικές δράσεις ή έργα να αποκτούν εθνική, ηπειρωτική ή παγκόσμια εμβέλεια. Τέτοια καλλιτεχνικά εγχειρήματα είναι, για παράδειγμα, το *New York Talk Exchange* του Aaron Coblin και των συνεργατών του, καθώς και το *ComplexCity* της Jung Sub Lee. Το γεγονός επιτρέπει το σχηματισμό μίας συνολικότερης εικόνας για όλον τον κόσμο και την πολυπλοκότητά του στο πλαίσιο μίας παγκοσμιο-τοπικής (glocal, urbi et orbi) λογικής.

Εκτός από τα παραπάνω, σε πολλά έργα εγείρονται ή υφέρπουν διάφορα κοινωνικά και πολιτικά ζητήματα, όπως για παράδειγμα στις καλλιτεχνικές δράσεις που πραγματοποιήθηκαν στην Πλατεία Βικτωρίας στην Αθήνα στο πλαίσιο του *Elpidos Mapping*, όπου το προσφυγικό ζήτημα, η φτώχεια και η κοινωνική ανισότητα ήταν εμφανή στο στάδιο της επαφής και του διαλόγου με αλλοδαπούς που συχνάζουν στην πλατεία.

ΒΙΒΛΙΟΓΡΑΦΙΑ

Lima, Manuel, 2011, *Visual Complexity: Mapping Patterns of Information*, Princeton Architectural Press, Νέα Υόρκη.

Nold, Christian, San Francisco Emotion Map, Στο: *Emotional Cartography: Technologies of the Self*, Creative Commons, Διαθέσιμο στο: www.emotionalcartography.net, σελ: 32

Ryan, Lindy, 2016, *The Visual Imperative: Creating a Visual Culture of Data Discovery*, Elsevier, Κέιμπριτζ, ΗΠΑ

Souliotou, Anastasia Zoi, 2015, *Art en réseaux : la structure des réseaux comme une nouvelle « matrice » pour la production d'œuvres artistiques*, Διδακτορική Διατριβή, Πανεπιστήμιο Paris 8, Παρίσι

Souliotou, Anastasia Zoi, 2015, *Structures des réseaux et création artistique : émergence de la nouvelle tendance du « réseautisme » dans l'art et la science*. Presses Académiques Francophones

Artworks & place identity identification through mapping and visualisations

It will be debated the identification of the place identity through artworks using urban space mapping or urban network visualization. The contemporary cities and metropolises constitute a source of inspiration for many visual artists who engage in urban wandering in physical or digital space and then (re)present this experience in their artworks. They also use mapping or visualization techniques in order to convey information, as well as to transform, deconstruct and reconstruct urban space. Through their art practice they also unveil the emerging complexity of the cities, the special identity of each place and the ambience of different points in each city. In many cases some social and political issues are raised, such as social inequality, privacy and surveillance, crime, increased interconnectivity and the vast quantities of data provided by technology. Starting from individual cities or specific points in the city, the scope of visualization processes increases and ends on a continental or global scale. This creates not only a new view of each locality, but also a more comprehensive picture of the whole world and its complexity in a glocal (global-local, urbi et orbi) logic.

Keywords

contemporary art, mapping, visualisation, place identity, complexity